

Soort document	Zelfbeschrijving
Gebruikt voor	Public relations
Datum verspreiding	01.09.2018
Vervaldag	31.08.2019
Verantwoordelijke	Patrick Lancksweerd

Het Vrij CLB van Roeselare: een beschrijving

1. Inleiding

Deze tekst bevat een voorstelling van het Vrij CLB van Roeselare. Het Centrum voor LeerlingenBegeleiding) beschrijven wij volgens het kwadrantmodel dat is uitgewerkt door de European Foundation for Quality Management.

In dit kwadrantmodel worden vijf managementgebieden omschreven. Wij gebruiken dit model ook voor het opstellen van het meerjarenbeleidsplan en de jaarplannen die hieruit worden afgeleid.

Het kwadrantmodel omvat vijf managementgebieden die wij voor ons CLB gedefinieerd hebben in 6 items:

- Leiderschap: bestuurlijke organisatie, organogram en organisatiestructuur
- Medewerkers: personeelssamenstelling, personeelsbeleid en deskundigheidsbeleid
- Strategie en beleid: opdrachtomschrijving en concretisering in werking
- Middelen en Partners: dit managementgebied splitsen wij uit in twee afzonderlijke gebieden:
 - o Middelen: infrastructuur, logistieke organisatie en financieel management
 - o Partners: positionering binnen het netwerk van scholen, andere CLB's en netwerk van hulpverlening en gezondheidszorg
- Processen: concretisering van het werk en inhoudelijk beleid

2. Leiderschap

Het Vrij CLB Roeselare is een onafhankelijke VZW. De VZW heeft één opdracht: het organiseren van een centrum voor leerlingenbegeleiding vanuit het vrije initiatief, in uitvoering van het decreet omtrent de centra voor leerlingenbegeleiding (CLB-decreet) van 1 december 1998.

Het centrum is aangesloten bij de Vrije CLB-Netwerk, die als onafhankelijke koepel functioneert.

Op volgende bladzijde staat een organogram dat een overzicht biedt van de belangrijkste cellen m.b.t. zowel het organisatorische bestuur als de inhoudelijke aansturing van het centrum.

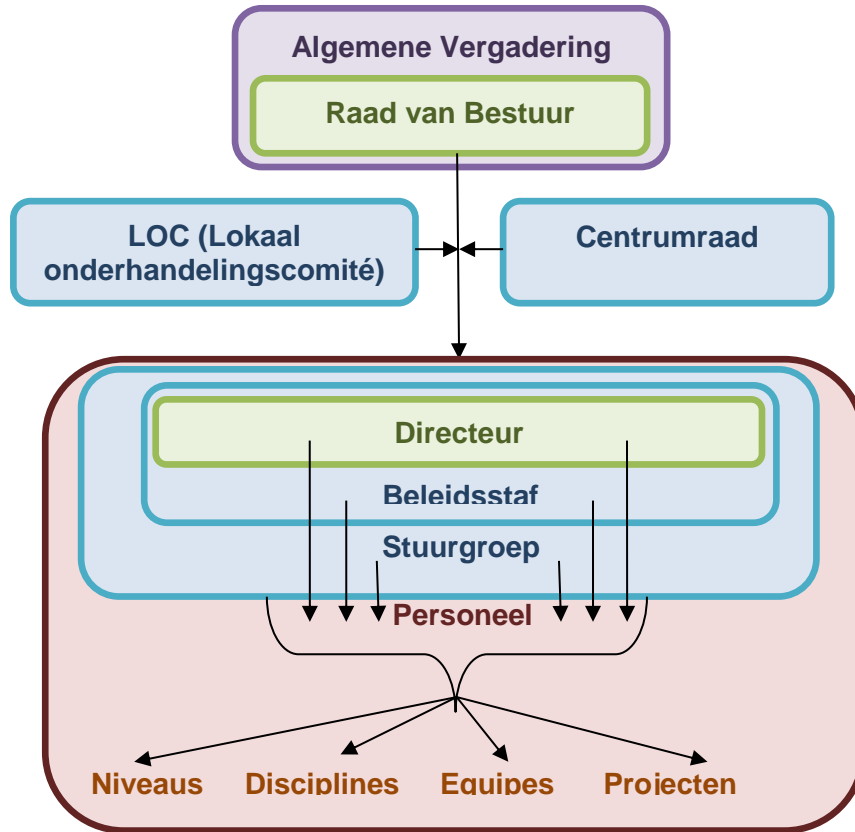
2.1. Organisatorisch bestuur

Het organogram voor het organisatorisch bestuur bestaat uit de wettelijk verplichte bestuursonderdelen.

Het bestuur van de VZW bestaat uit een Algemene Vergadering, die de Raad van Bestuur samenstelt. De Raad van Bestuur bestaat uit enerzijds vertegenwoordigers vanuit de sociale organisaties die aan de basis liggen van de uitbouw van ons centrum en anderzijds vertegenwoordigers van de besturen van de scholen waarmee het CLB samenwerkt.

Het dagelijks beleid wordt gedragen door de directeur. Deze is geen lid van het bestuur, maar legt op de bestuursvergaderingen verantwoording af over het gevoerde beleid. Binnen de inhoudelijke werking speelt de directeur een centrale rol. Er blijft rechtstreeks contact tussen directeur en personeel ook omtrent inhoudelijke vragen.

De centrumraad is een adviesraad die bestaat uit zowel bestuursleden als personeelsleden, zowel scholen als (vertegenwoordigers van) ouders en leerlingen, en verder ook netwerkpartners uit welzijnsdiensten en gezondheidszorg.



2.2. Logistiek en inhoudelijk beleid

De interne organisatie van het centrum bestaat uit twee cellen die instaan voor de aansturing en uitvoering van het beleid. Al deze cellen bestaan

De beleidsstaf, waar de directeur deel van uitmaakt functioneert als het technisch-logistieke orgaan voor de realisatie van de dagdagelijkse werking. Met de staf wordt de link gelegd naar het dagelijks en inhoudelijk bestuur van het CLB.

De staf bestaat uit 8 leden. Zij vertegenwoordigers van alle ambten ("disciplines"), gecombineerd met bijkomende verantwoordelijkheden:

Naam	Verantwoordelijkheid	Ambt (discipline)
Patrick Lanckswaert	Directeur	Directeur (psycholoog)
Leen Vandeputte	Coördinator basisonderwijs Coördinator psychopedagogen	Ppc
Mieke Cappon	Coördinator secundair onderwijs	Ppc
Mieke Van Tornout	Medisch coördinator Coördinator artsen	Arts
Lieslot Vandenberghe	Kwaliteitscoördinator	Administratief werker
Vera Vervelghe	Coördinator kansenbevordering	Maatschappelijk werker

Hilde Vanhoutteghem	Coördinator secretariaat	Administratief medewerker
Ilse Bossuyt	Vertegenwoordiger van de paramedici	pmw

Het inhoudelijk beleid wordt bepaald door de stuurgroep. De stuurgroep omvat medewerkers die deskundig zijn in een bepaald domein of doelgroep. De stuurgroep bestaat uit 11 medewerkers: de leden van de beleidsstaf (zie hierboven), aangevuld met verantwoordelijken voor:

- Domein leren en studeren: Jan Marrannes
- Domein preventieve gezondheidszorg: Merel Van Neste
- Domein onderwijsloopbaanbegeleiding: Leen Neiryndck
- Domein psychologisch en sociaal functioneren: Rika Mahieu
- Doelgroep buitengewoon onderwijs: Leen Vandeputte

Locatie: het CLB is gevestigd op één locatie, in de Kattenstraat 65 te Roeselare. Het centrum is elke werkdag open op volgende uren:

Maandag	Van 08.00 u tot 12.00 u	gesloten
Dinsdag	Van 08.00 u tot 12.00 u	Van 13.00 u tot 17.00 u
Woensdag	Van 08.00 u tot 12.00 u	Van 13.00 u tot 18.00 u
Donderdag	Van 08.00 u tot 12.00 u	Van 13.00 u tot 17.00 u
Vrijdag	Van 08.00 u tot 12.00 u	Van 13.00 u tot 16.00 u

Het centrum is telefonisch bereikbaar elke werkdag:

- tijdens de openingsuren
- op maandagnamiddag van 13.00 u tot 17.00 u

De medewerkers zijn ook bereid om met cliënten afspraken te maken buiten de openingsuren.

3. Medewerkers

Werken in het CLB is een veelzijdige job, maar ook een veeleisende job. Medewerkers van verschillende ambten (disciplines) en opleidingsniveaus werken nauw samen in multidisciplinaire teams.

Naar gelang het leerlingenaantal binnen alle scholen die een contract hebben met het CLB van Roeselare wordt vanuit het Departement Onderwijs een bepaalde omkadering toegekend aan het CLB.

Deze omkadering omgezet in volgende tewerkstelling:

Ambt	Toelichting	Aantal uren tewerkstelling
Directeur	Psycholoog	36
Administratief werkers	Directiesecretariaat	54
Medewerkers	Personeelssecretariaat	98
Artsen		123
Paramedisch werkers		231
Maatschappelijk werkers		268
Psychopedagogisch consulenten	Masters in de psychologie of pedagogie	373
Psychopedagogisch werkers	Bachelors toegepaste psychologie	169

De opdrachten van de medewerkers zijn terug te vinden in een herkenbaar en duidelijk functieprofiel per ambt.

De medewerkers die instaan voor onze cliënten (leerling, ouder, school) vormen de cliëntnabije medewerkers wat ook de grootste groep vormt binnen het CLB, naast het administratief team.

Binnen ons CLB worden de medewerkers in equipes geplaatst, deze equipes bestaan op hun beurt uit meerdere schoolteams. Een equipe is een groep medewerkers die instaan voor een bepaalde groep scholen. Een equipe bestaat uit een 8-tal medewerkers waaruit minstens één medewerker per discipline. Binnen het basisonderwijs zijn er 2 equipes en binnen het secundair onderwijs 2.

Aan iedere school is een schoolteam verbonden bestaande uit 4 medewerkers van iedere discipline: arts, paramedisch werker, psychopedagogisch consulent/werker en een maatschappelijk werker.

Dit vormt het aanwijsbaar schoolteam binnen onze werking. Op deze manier weet een school / ouder / netwerkpartner welke medewerkers er instaan voor leerlingen van die scholen.

Uiteraard werken onze medewerkers volgens een deontologische code en dragen zij vertrouwen en discretie hoog in het vaandel. Zij zijn gebonden aan het beroepsgeheim.

4. Strategie en beleid

Het CLB werkt vanuit duidelijke theoretische werkkaders. De CLB-opdracht zelf zit vervat in het CLB-decreet.

Uit dat decreet worden volgende werkingsprincipes gehaald:

- Multidisciplinaire werking: De equipes bestaan zoals hierboven beschreven, uit meerdere disciplines. Deze disciplines overleggen samen omtrent vragen die hen vanuit leerlingen, ouders of school werden gesteld. Door deze manier van werken wordt een vraag bekeken vanuit een medisch, sociaal-maatschappelijk en psychologisch perspectief. Zo worden verschillende invalshoeken en deskundigheden samengelegd om een ruim en contextueel beeld van een leerling te verkrijgen. Dit leidt op zijn beurt tot een brede en holistische aanpak van een probleem of een vraag.
- Vraaggestuurde werking: Is ingaan op een vraag van de leerling, de ouders of de school. Deze kunnen los van elkaar een vraag stellen aan het CLB. De medewerkers van het CLB onthalen deze vraag en bekijken dan, ondersteund door de equipe-werking, welke stappen gezet moeten worden. Daarnaast voeren we ook een aantal verplichte opdrachten uit, dit wordt verder toegelicht.
- Subsidiariteitsprincipe: Dit principe stelt dat de school en de ouders de eerste verantwoordelijken zijn voor de opvang, ondersteuning en begeleiding van de leerling. Indien de complexiteit van de problematiek de deskundigheid van de school overschrijdt dan wordt de vraag opgenomen door het CLB. Op dit punt wordt de leerlingbegeleiding in feite een engagement met een gedeelde verantwoordelijkheid tussen school, CLB en ouders.

Deze vormen samen de basisprincipes van de werking van het CLB.

Binnen de cliëntgerichte werking wordt ook gewerkt volgens theoretische kaders om te zorgen voor een duidelijke benadering van het probleem. Zowel handelingsgericht werken als handelingsgerichte diagnostiek zijn de voorbije jaren sterk uitgebouwd als algemeen kader bij cliëntgerichte activiteiten in de CLB-sector. Deze zeven uitgangspunten vormen de essentie van handelingsgericht werken: onderwijsbehoeften centraal, wisselwerking leerling – omgeving, de leerkracht doet er toe, het positieve hanteren, doelgericht werken, constructief samenwerken, systematiek.

Dit wordt aangevuld met kaders zoals:

- Bindkracht waarmee vanuit het maatschappelijk werk een kader wordt geboden voor het krachtgericht werken met het sociaal milieu van de leerling.

- Methodieken van cognitieve gedragstherapie
- Methodiek van de oplossingsgerichte therapie

Binnen de kortdurende begeleidingen die in de CLB-opdracht zitten, vormen die 2 laatste methodieken, vanuit het therapeutische, een hele sterke inbreng.

Daarnaast werkt het CLB steeds op een uniforme manier met duidelijke procedures zodat iedere vraag 'steeds' onthaald en verhelderd wordt. Op deze manier wordt de cliënt, onafhankelijk van bij wie de vraag terecht komt, steeds een stap verder geholpen.

Een CLB levert een kwaliteitsvolle dienstverlening, die laagdrempelig en kosteloos is.

5. Middelen

Het CLB van Roeselare heeft de unieke situatie dat het gehuisvest is in één locatie: Kattenstraat 65 in Roeselare. Het CLB heeft geen andere vestigingen of contactpunten.

Het CLB is een VZW die eigenaar is van het gebouw.

Alle personeelsleden zitten samen in één gebouw en hebben elk hun persoonlijke werkplek. Dit brengt met zich mee dat vele deskundigen samen zitten en snel bereikbaar zijn voor collegiaal overleg.

Personeelsleden kunnen op die manier te rade gaan bij collega's in het centrum die over een bepaald onderwerp over een grotere deskundigheid beschikken. In die zin heeft elke school in ons werkgebied niet een team van 4 CLB-medewerkers, maar onrechtstreeks eigenlijk een team van 48 medewerkers. Wij beschikken steeds over een actuele lijst van welke medewerkers over welk onderwerp kunnen aangesproken worden als deskundigen.

Iedere CLB medewerker beschikt over hedendaagse werkmiddelen om hun opdracht goed te kunnen uitvoeren, zoals bv. laptop, GSM, up-to-date onderzoeksmateriaal, ...

Op deze manier kan het CLB een nog kwaliteitsvollere dienstverlening leveren.

6. Partners

Het CLB is actief in volgende steden of gemeenten:

- Roeselare en deelgemeenten
 - o Alle stedelijke basisscholen
 - o Alle vrije basisscholen
 - o Alle vrije scholen voor secundair onderwijs
 - o Syntra (erkende vorming) en IC Dien (Hoger Beroepsonderwijs)
- Ardooslede en deelgemeenten
 - o De stedelijke en vrije basisscholen
 - o De vrije school voor secundair onderwijs
- Hooglede en deelgemeenten
 - o De gemeentelijke en vrije basisscholen
 - o De school voor buitengewoon onderwijs (basis en secundair)
 - o De Freneitschool
- Staden en deelgemeenten
 - o De vrije basisscholen
- Moorslede en deelgemeenten
 - o De gemeentelijke en vrije basisscholen
- Ledegem
 - o De vrije basisscholen (met uitzondering van de basisscholen van deelgemeenten St-Eloois-Winkel en Rollegem-Kapelle)

Concreet heeft het Vrij CLB Roeselare met 57 scholen een samenwerkingsakkoord, dit omvat samen een kleine 18.000 leerlingen.

Binnen de onderwijswerking zijn diverse initiatieven waar wij als CLB ook actief in zijn.

ROL: Roeselaars Overleg Leerlingenbegeleiders.

Binnen het secundair onderwijs is al vele jaren een netoverschrijdende samenwerking met de leerlingenbegeleiders. Het centrum maakt actief deel uit van de stuurgroep die dit overleg organiseert.

LOP: Lokaal overlegplatform

Het LOP heeft als doelstelling borg te staan voor de realisatie van gelijke kansen voor alle leerlingen om te leren en zich te ontwikkelen. Tegelijkertijd tracht het LOP elke vorm van uitsluiting, discriminatie en sociale scheiding tegen te gaan.

In Roeselare zijn twee LOP's actief: het LOP basisonderwijs en het LOP secundair onderwijs.

Werkgroep Diversiteit SG St-Michiel:

De werkgroep diversiteit werkt stappenplannen en concrete materialen uit die in de verschillende scholen kunnen gebruikt worden om te werken rond dit thema. Zo werd een visietekst uitgewerkt betreffende 'intercultureel samenleven'. Alle scholen dienen de afspraken daarrond te volgen. Ook betreffende het omgaan met kansarmoede worden in deze groep voorstellen uitgewerkt.

Het CLB is actief in deze werkgroep en brengt er expertise binnen.

Werkgroep Zorg SG St-Michiel:

De werkgroep Zorg heeft als doelstelling een uniform zorgbeleid uit te werken voor de verschillende scholen die deel uitmaken van de scholengroep. De pedagogische directeurs zijn aanwezig tijdens dit overlegorgaan. Het centrum maakt actief deel uit van de werkgroep zorg en gaat ook vaak vooraf in overleg met de coördinerend directeur om de agenda te bepalen.

Naast deze formele organen zijn diverse medewerkers nauw betrokken bij de systeemondersteuning binnen het onderwijs. Denken wij maar aan de actieve participatie in het kader van de TSO/BSO-doe-dagen, overleg in samenspraak met DPB rond zorgbeleid, crisisbegeleiding, nascholingsbeleid, e.d.

De samenwerking met al onze scholen verloopt in een zeer goede verstandhouding.

Ook binnen hulpverlening werkt het CLB nauw samen.

	Onderwijs	CLB	hulpverlening
Vlaams	<ul style="list-style-type: none"> - Departement onderwijs - Directiedagen - Prodia 	<ul style="list-style-type: none"> - VCLB-koepel - VVVJ (Vlaamse wetenschappelijke vereniging voor jeugdgezondheidszorg) - VVSP (Vlaamse Vereniging voor Schoolpsychologie) - LARS 	<ul style="list-style-type: none"> - Departement Welzijn - Integrale jeugdhulp - Centra voor Ambulante Revalidatie (CAR)
provinciaal	<ul style="list-style-type: none"> - Pedagogische begeleidingsdiensten (vrije net en stedelijk/gemeentelijk onderwijs) 	<ul style="list-style-type: none"> - Sectoraal overleg CLB's - VZW West-Vlaamse Vrije CLB's - PVOC (provinciale vormings- en ondersteuningcel) - Overleg medische coördinatoren - Rodin (directeursoverleg) - SID-in 	<ul style="list-style-type: none"> - Provinciale preventiecoaches geestelijke gezondheid - Dienst Ondersteuningsplan (DOP) - Kind en Gezin - VAPH, consultatiebureaus, Centrale Wachttijl, ...
regionaal	<ul style="list-style-type: none"> - De scholen in ons werkgebied - LOP basisonderwijs - LOP secundair onderwijs 	<ul style="list-style-type: none"> - Lokale samenwerking met CLB GO! - Samenwerking met CLB's in de regio 	<ul style="list-style-type: none"> - LOGO - Centrum Geestelijke Gezondheidszorg (LARGO) - Regionale welzijnsraad

	<ul style="list-style-type: none"> - Roeselaars Overleg Leerlingbegeleiding - STIP, onderwijslandschap 		<ul style="list-style-type: none"> - Stedelijk welzijnsoverleg - Lokaal samenwerkingsverband opvoedingsondersteuning (LSO) - Huis van het Kind - Medische specialisten
--	---	--	--

De samenwerking met het welzijnsnetwerk maakt van het CLB een sterke actor tussen zorg (onderwijs) en hulpverlening (welzijn). Dit resulteert in onze unieke draaischijffunctie. Het CLB van Roeselare participeert actief in het lokaal opvoedingspunt van onze stad.

De dienstverlening van ons CLB is goed gekend in de regio, dit komt door de sterke externe communicatie. Vijf keer per schooljaar verschijnt de elektronische nieuwsbrief van ons CLB die gestuurd wordt naar ongeveer 400 geadresseerden. Standaard wordt dit verstuurd naar al onze scholen en overlegstructuren binnen de VZW (raad van bestuur, algemene vergadering en centrumraad). Iedereen (ook leerkrachten, zorgcoördinatoren, welzijnspartners, ...) kunnen zich inschrijven om deze nieuwsbrief te krijgen.

Daarnaast beschikt het CLB van Roeselare ook over een website waar steeds een aantal nieuwsitems in de kijker staan, zoals bv. de infodagen georganiseerd vanuit opvoedingsondersteuning, ...

De website is op volgende locatie te bereiken <http://www.clbroeselare.be>

Ook binnen de sociale media is het CLB actief, via de publieke facebook pagina: <https://www.facebook.com/clbroeselare?ref=hl>

De centrumraad (als beleidsorgaan) is ook een platform waarop de werking van het CLB verduidelijkt wordt naar de verschillende actoren.

Op regelmatige basis organiseert het CLB ook ontmoetings- of infodagen voor onze actoren. Dit om nieuwe ontwikkelingen te duiden of samen met de actoren te implementeren. Naargelang het onderwerp worden scholen en/of netwerkpartners uitgenodigd.

7. Processen

Het CLB van Roeselare realiseert zijn decretaale (en andere) opdrachten. Dit houdt in

- CLB-decreet (domeinen)
- BVR operationele doelen = kernactiviteiten: omvat functies die doorlopen kunnen worden met cliënten. Deze functies zijn: onthaal, vraagverheldering, informatieverstrekking en advisering, diagnostiek, kortdurende begeleiding en samenwerking met netwerk.

Daarnaast zijn er ook aantal zaken vanuit hulpverlening

- Decreet integrale jeugdhulp
- Decreet rechtspositie minderjarige: nadruk op leerlingendossier + mogelijkheid tot inzage

Vanuit preventieve aanpak vloeien heel wat zorg- en hulpvragen door. Dit omvat zowel:

- Medische consulten: zijn decretaal verplicht.
Van zodra een kind naar school gaat wil de wetgever dat het CLB zijn/haar gezondheid opvolgt. Het is verplicht om aan de algemene en gerichte consulten deel te nemen. Deze consulten zijn gratis. Tegelijkertijd worden vaccinatieschema's bekeken en krijgt de leerling de kans om aangeboden vaccinaties gratis te laten toedienen.
- Schoolondersteuning: met hierbij de school in een partnerschap. Samen met school zoekt het CLB hoe ze informatie rond gezondheid en het gezond gedrag op een aantrekkelijke manier kan bijbrengen.

Binnen de algemene CLB-werking is kansenbevordering een herkenbare prioriteit waar afhankelijk van de casus steeds aanklappend kan gewerkt worden.

Iedere maandagnamiddag komen onze multidisciplinaire teams (equipen) samen om leerlinggebonden en school ondersteunde casussen te bespreken.

Het CLB gaat met de cliënt op stap in een herkenbaar traject. Dit aan de hand van een standaardprocedure, die vertrekt vanuit de methodiek van het handelingsgericht werken (HGW) en handelingsgerichte diagnostiek (HGD).

Dit omvat enerzijds een breed onthaal waar iedereen die zich aanmeldt zeker één stap vooruit wordt geholpen. Dit kan door de cliënt ofwel rechtstreeks naar de juiste dienst door te verwijzen ofwel door zelf met cliënt op stap te gaan en dus een traject te starten.

En anderzijds een warm onthaal zodat de cliënt zich welkom voelt in ons CLB.

Binnen dit breed en warm onthaal hoort ook duidelijke informatie thuis, zoals beschreven in het decreet rechtspositie minderjarigen.

Verder staat het CLB ook voor een functionele diagnostiek. Bij handelingsgerichte diagnostiek is de diagnose dus eigenlijk geen doel op zich maar een middel of een weg om verantwoord te kunnen adviseren. Het doel is dus een advies waar leerling, ouders en school/leerkracht(en) zich kunnen in vinden. Dit proces kan dan de bouwstenen vormen om de school te ondersteunen in het opstellen van een individueel handelingsplan voor de betreffende leerling.

Binnen een traject kan, indien nodig, een kortdurende begeleiding opgestart worden. Deze dient uitgebouwd te zijn vanuit theoretische en wetenschappelijk verantwoorde concepten.

Om deze processen praktisch te verduidelijken kunnen we bijvoorbeeld vertrekken vanuit het leerlingoverleg (tussen de leerlingbegeleiding en het CLB). Dit vormt een plaats waar vaak vragen onthaald worden. Deze kunnen gaan rond de volgende onderwerpen: leren en studeren, medische zaken, maatschappelijke situaties, psychosociaal welbevinden. Zo kan een leerlingbegeleider/zorgcoördinator bespreken dat hij zelf twijfelt aan de haalbaarheid van een richting of dat een leerling zelf wil veranderen van richting of vragen heeft rond studiemethode. Er kan een vermoeden zijn dat een leerling faalangst heeft, dat er sprake is van pesten, een leerstoornis of dat het gaat om problemen thuis. De school kan zich ook zorgen maken rond de gezondheid van een leerling bijvoorbeeld bij een hygiëneproblematiek. Tijdens dit overleg wordt er gekeken of het gaat om zaken die de school zelf kan verkennen/oplossen of dat er ondersteuning/tussenkoms nodig is van het CLB. Tussenkoms kan ook betekenen dat het CLB vrij snel een gepaste doorverwijzing doet. Elke stap die het CLB zet, ondersteund door de equipe-werking, is steeds gebaseerd op de principes van handelingsgericht werken.

In ons CLB is bovendien voldoende expertise aanwezig, binnen de cluster crisisinterventie, om als crisisteam te fungeren bij een systeemcrisis. Binnen de equipe wordt samen met de leden van het crisisteam bepaald welke interventiestrategie er zal gevolgd worden voor die specifieke casus. De basis van dit handelen is vastgelegd in een interventieplan voor crisisbegeleiding.

Er is een onmiddellijke en permanente bereikbaarheid.

Het persoonlijke gsm-nummer van de directeur is ter beschikking gesteld aan alle scholen, voor bereikbaarheid buiten de schooluren/schooldagen.